



国立病院機構下志津病院
病院ニュース

しもしづ
下志津

2号

平成21年5月
発行



桜の季節から風薫る5月へと時が移り変わり、国立病院機構下志津病院ニュース「下志津」も第2号を発刊することとなりました。

第2号のトップニュースは20名近い看護師をはじめとする、活きの良い新人職員の入職です。はつらつとした多数の新人の参加は当院に新たな活力を生み出すものと期待しております。新人の研修指導には万全の体制で臨みますが、ご来院の皆様も時には厳しく、時には暖かいご支援をお願い致します。

当院の平成21年度の体制については、医師、看護師不足などのために依然として多くの問題を抱えています。残念ながら呼吸器科医師の辞職により呼吸器科は常勤の医師が不在となりました。一方、新たに消化器内科医師が着任致しましたので、消化器疾患の診療体制は強化されました。いずれにしても長

い目で見ると、過重となっている当院勤務医の負担を少しでも減らすことが、当院が地域医療に貢献するためにも肝要と考えておりますので、時間外医療などで若干の制限が加わることもあり得ますが、ご理解とご協力のほどお願い致します。

急に浮上してきましたメキシコの「新型インフルエンザの流行」については、以前より検討していた対策により地方公共団体および他の医療機関などと連携して対応致しますので、当院内外から発出される情報にご留意頂きたく存じます。

今後も地域連携をはかり、患者さまの目線に立ち、安心・安全で、質の高い医療の提供ができるよう努力することをお誓いしてご挨拶といたします。

院長 吉田 孝宣

新人紹介

看護部



新採用者全員集合

4月1日に着任しました。前任地は、長野県小諸の標高1000mに位置する小諸高原病院でした。夏は冷房がいらぬほどの涼しい場所がありました。今年は桜の開花が早いとはいえ、転勤直前の小諸の桜はまだ堅い蕾でした。一転、千葉県四街道は満開の桜に迎えられました。下志津病院の印象は、古い建物と新しい建物が混在しさまざまな種類の木と多くの花にあふれた、明るい雰囲気のある病院というものでした。元来方向音痴の私は、着任後しばらくの間、病院内を迷子にならないように院内地図を持って移動していました。

看護部の理念である「患者さま一人ひとりを尊重しおもしろいやりのある看護の実践」を皆さまとともに展開していきたいと思っております。どうぞ、よろしくお祈りいたします。

看護部長 江口 八千代

青森県の弘前病院附属看護学校から来ました。患者さまと時間をかけて関わることのできる、ゆとりのある看護に惹かれて下志津病院を選びました。4月から筋ジス病棟でたくさんのことを学びながら働いています。今年の抱負は、楽しいと感じながら看護ができるよう積極的に患者様と関わっていくことです。

7病棟看護師 田澤 千尋

私は水戸医療センター附属桜の郷看護学校を卒業し、小児科病棟に勤務しています。実家は福島県と遠方ですが、今は寂しさもなく先輩スタッフ指導のもと、毎日楽しく勤務しています。

今年の抱負としては患者さま・家族の方が安心して入院生活を過ごせるように技術やコミュニケーションを学んでいきたいと思っております。

3病棟看護師 山野邊 英里

千葉医療センター附属千葉看護学校から来ました。新人研修が充実しており、患者さま一人ひとりに寄り添って看護しておるスタッフの姿に魅かれ、私はこの病院を選びました。私は患者さまの純粋で綺麗な瞳と愛くるしい笑顔や患者さま一人ひとりに寄り添って看護しているスタッフの姿に魅力を感じ11病棟で働くことを目標にしてきました。4月から希望通り11病棟で勤務できたことを嬉しく思っています。新たな目標に向かって、優しい先輩方に囲まれながら成長していきたいと思っております。

11病棟看護師 守屋 郁美

医局員



消化器内科は、幅広く内臓を扱います。同じような症状でも患者さまによって病気が異なりますので、お話を伺いし、上部消化管内視鏡、腹部超音波検査、CTなどの検査を組み合わせ、患者さまに合わせた診療を目指します。検診で肝機能異常を指摘された、胃のレントゲン検査で異常を指摘された、などの方も精査・治療方針の決定をいたしますので、お越しく下さい。当院では経鼻内視鏡を備えていますので、胃カメラも苦痛が少なくできます。 消化器内科医長 富澤 稔



はじめまして。本年4月から内科リウマチ科で診療をしている岩田です。病気の種類は限られますが、治療内容や日々の生活での配慮等は、患者さまの数だけ選択肢があると思います。日常生活に沿った医療を行っていきたくと思いますのでよろしくお願い致します。 リウマチ科医師 岩田 有史



平成21年4月1日、千葉大学整形外科より赴任いたしました鈴木宗貴です。今は赴任したばかりでわからないことだらけですが、今後は要領を覚えてスムーズに業務をこなしていければ幸いです。みなさん、どうぞよろしくお願い致します。 整形外科医師 鈴木 宗貴

臨床工学技士

臨床工学技士の業務は、主に呼吸療法・人工心肺・血液浄化・保守点検業務などを行う職種です。当院では主に、人工呼吸器・医療機器管理等を行っています。これからも、国立病院機構下志津病院発展の為、保守・整備された医療機器を提供するよう努力します。

臨床工学技士 土屋 仁

事務部門

4月1日付けで災害医療センターから赴任いたしました企画課長の熊谷隆です。

千葉県での勤務は今回が初めてです。1日も早く当院の状況把握に努め、よりよい医療及びサービスが提供できるよう努めていく所存ですので、どうぞよろしくお願い致します。

企画課長 熊谷 隆

4月1日付で千葉東病院より昇任で参りました経営企画室長の雨宮敏夫と申します。

少しでも早く病院の現状、経営状況等を把握し、下志津病院の一職員として、皆様と一緒に頑張る所存です。どうぞ宜しくお願い致します。

経営企画室長 雨宮 敏夫

リハビリテーション科

新しく作業療法士として勤務させていただくことになりました。患者さま一人一人の心に寄り添ったリハビリテーションが実施できるよう、がんばりたいと思います。どうぞよろしくお願い申し上げます。

作業療法士 寺島 恵



春の「看護の日」イベントを終えて

看護師長 松本 裕子



ナイチンゲール生誕の日である5月12日を「看護の日」と制定し、12日を含む週を「看護週間」として、全国的に看護のイベントが開催されています。

当院は、「看護の日」のイベントとして、5月と11月の年2回病院主催で、医療チーム（医師、看護師、薬剤師、放射線技師、検査技師、理学療法士、栄養士、事務等）一丸となり、地域住民の方の健康増進を目的に開催しています。

今回の「看護の日」のイベントは、5月9日（土）「あなたの健康は大丈夫!？」をテーマに掲げ、毎年協力頂いている大型スーパーの店内で開催

しました。内容は、骨密度測定、体脂肪測定、健康相談、栄養相談、身体能力測定、血圧測定、パンフレットコーナーでした。どの項目も好評でしたが、特に骨密度測定、体脂肪測定は、行列が出来るほど大勢の方が参加され、健康に対する意識が高い事が伺えました。開催時間は4時間でしたが、天候にも恵まれ、大型スーパーのチラシに「看護の日」のイベントが紹介されていた成果もあり、361名の方が参加してくださいました。

下志津病院として、地域住民の方の健康増進にお役に立て、たいへん嬉しく感じた「看護の日」のイベントでした。



医療安全管理係長
尾形 千恵子

【医療安全管理室設置】

病院の目標にも挙げられているように、患者さまに安全な医療の提供を資することを目的に、当院は平成14年度より医療安全管理室が立ち上げられ、専任の医療安全管理者が配置されています。

【活動内容】

- ・アクシデント発生時の情報収集、事故の要因分析、改善策（再発防止策）の検討を行っています。
- ・集計したインシデントレポート（ヒヤットしたこと、ハットしたこと）を基に、特に検討すべき事例について話し合い、危険予知能力向上を目的に、各部署に周知徹底を図っています。
- ・その他、定期的なマニュアルの見直し、院内研修会のテーマや事故に関して計画を行っています。

医療安全管理室をご存じでしょうか？

ロビーコンサート

療育指導室 小野澤 源

毎月第3土曜日午後2時、当院ではロビーコンサートを開催しています。会場である神経内科外来前のロビーには、入院している患者さまはもちろん、外来を訪れる患者さまやお見舞いにいらした地域の皆様にも喜ばれています。

平成16年の11月に開催されたこのコンサートは回を重ねること50数回、延べ3,000名余りの人に、安らぎと憩いの一時を提供しています。最初は手探りで始めたコンサートですが、今では毎回コンサートを楽しみにしている人たちもたくさんいます。

出演者はプロからアマチュアまで幅広く、すべての出演者がボランティアとして活動してくれています。

また、音楽だけに限定せず、落語やジャグリングなどのパフォーマンスが間近に楽しめるのも、下志津病院ロビーコンサートの特徴です。

6月に大正琴、7月ギターアンサンブルが今後のプログラムとして予定されています。土曜の午後の一時、あなたも是非お出かけになりませんか。

また、出演者も募集しています。お問い合わせは、メールで



shidou@simosizu2.hosp.go.jp までお願いします。



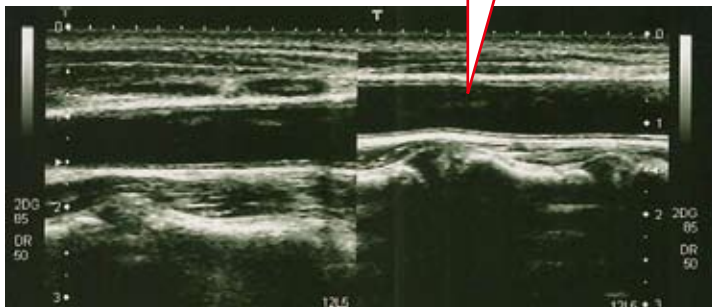
血管のはなし

採血する血管は静脈という血管に針を刺して血液を採取するのが一般的です。まれに血液中の酸素濃度を調べるために動脈から採血する場合があります。この静脈と動脈にはどのような違いがあるのでしょうか。

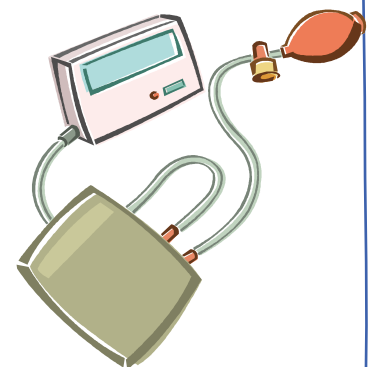
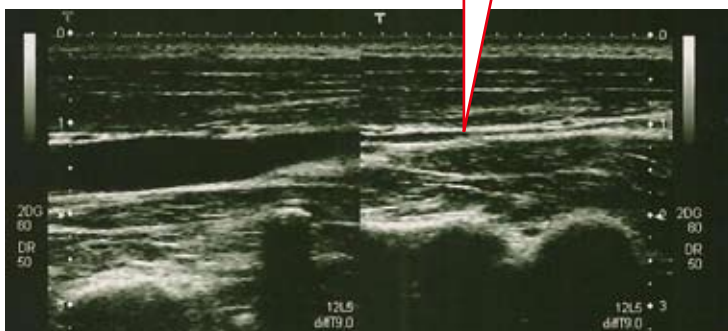
- ① 動脈は、肺から酸素をもらった血液が流れているので酸素濃度が高い血液が流れています。静脈は、各器官で酸素が使用された血液が流れているので酸素濃度が低い血液が流れています。
- ② 動脈は、内圧が高いため血管壁が丈夫です。そのため動脈には弾性線維があり強い血管壁になっていて、外から力を加えても動脈はつぶれません。静脈は内圧が低く、弾性線維がない弱い血管壁になっていて、静脈はつぶれて内腔が無くなってしまいます。
- ③ 動脈の血液の流れは心臓の力強いポンプ作用で血液が送り出されるので、心臓の拍動に合わせて速い流れと遅い流れが規則正しく流れています。静脈は周りの筋肉の収縮や後ろから送られてくる血液の後押しで流れるのでゆっくりで遅い流れです。
- ④ 疾患による違いは動脈では動脈中に血液の塊があると、それが心臓や脳の血管に流れ込んで塞いでしまい心筋梗塞、脳梗塞といった病気になります。静脈では長い時間体を動かさないでいると血液の流れが弱くなり血液の塊ができやすくなり、この状態が続くと血栓ができ深部静脈血栓症といった病気になります。

血管の形態や機能を調べる検査に血管超音波検査があり、動脈硬化や血液の流れが心配な方は、検査を受けてみてはいかがでしょうか。

【動脈】 外から力を加える→ 血管はつぶれない



【静脈】 外から力を加える→ 血管はつぶれて内腔が無くなる



臨床検査技師

放射線科からの お知らせ

マンモグラフィ検診施設画像認定を取得

当院は平成21年5月にマンモグラフィ検診施設画像認定（以下、施設画像認定と表す）を取得いたしました。

これは、唯一の認定機関であるマンモグラフィ検診精度管理中央委員会（以下、精中委と表す）が、乳房エックス線写真の精度向上と維持を目的として、乳房撮影装置や撮影したエックス線写真、また撮影に要したエックス線量（被ばく線量）などを総合的に評価し、基準を満たした施設を認定するものです。施設画像認定に合格したことは、マンモグラフィの質の高さが第三者から評価されたといえます。

また、マンモグラフィ検診は高い精度と技術が要求され、精中委では医師や技師に対する教育研修と評価認定も行っています。当院は、この研修会を経て認定資格を有した医師と診療放射線技師が検査をしています。乳房の外見を観たり、触診だけではわからない病変に対する精密検査を積極的に行い乳がんの早期発見に力を入れています。

『いつかじゃダメだ、いまなんだ』。
検診を後回しにせず、思い立ったときにすぐに受診してください。



四街道市にお住まいの皆様へご案内

平成21年度 当院の四街道市個別検診実施予定



下表の予定で個別検診を行います。下志津病院の各種個別検診のお申し込みは、電話番号 422-2511 にお申し込みします。

また、今年度は40歳以上の国民健康保険加入者を対象に特別健康診査の実施を予定しております。

対象年齢はすべて平成22年3月31日現在の年齢です。

なお、四街道市健康増進課のお問い合わせは電話番号 421-6100 にお申し込みします。

検診の種類	乳がん検診 (要予約)	骨粗しょう症検診 (要予約)	大腸がん検診	肝炎ウイルス検診 (要予約)
対象年齢	40歳以上の女性	30. 35. 40. 45. 50. 55. 60. 65. 70歳の女性	40歳以上	①40歳 ②40歳以上で過去に検診を受けたことのない人
検査内容	マンモグラフィ (乳房レントゲン撮影)	腰椎骨密度測定	便潜血反応検査	血液検査
受付期間	6月1日～11月30日	6月1日～11月30日	6月1日～11月30日	6月1日～10月31日
検査実施曜日	火・金曜日	月・水・木曜日	月曜日～金曜日	月曜日～木曜日
検査最終日	12月18日	12月24日	12月4日	11月26日
検査料金	1,000円 (一部負担金)	1,000円 (一部負担金)	500円 (一部負担金)	1,000円 (一部負担金)
申し込み方法	四街道市の整理番号が必要になります。	四街道市骨粗しょう症個別検診問診票が必要になります。	当院の初診受付に午前11時までに採便容器を受取に来てください。	

昨年と同様に、場所は四街道市保健センターで行います。

今年度は6月24日に外来部長 一木昇先生による“乳がんとマンモグラフィ”で始まり、以後8月：肝炎、9月：食物アレルギー、11月：リウマチ、12月：パーキンソン病、22年2月：骨粗しょう症、3月：子育てフォーラムを予定しています。

日時が決まりましたら、四街道市市政だより及び院内の掲示にてお知らせしますので御覧下さい。多くの方々の御参加をお待ちしています。

第一病棟部長 渡辺 博子



巨木を訪ねて



2 三本杉

中国自動車道徳地ICを出て、国道489号線を進み、大原湖から滑山国有林への林道に向かい左折する。川沿いを30分ほど登り林道終点のやや前、右側の杉林に3本の杉の巨木が立っている。この一帯の杉林は皇室造営用材、錦帯橋の修理などに使われたという歴史があり保存されており、すてきな林でした。現在では材木遺伝子資源保存林—なんだかおおげさな名前ですね—となっています。三本杉はなかでも立派であり、大切にされていました。杉は日本固有の樹木で、北海道以南に自然林としても多くあります。台湾、朝鮮半島そしてネパールにも日本から植

林されたそうです。韓国では杉花粉症が発症するかもしれないといわれています。

樹高45m、幹周510cm、樹齢300歳
山口県佐波郡徳治町大字柚木字滑山国有林14
参考：森の巨人たち100選。

巨樹、巨木保護中央協議会発行

訪ね人：末石 眞



投稿・寄稿を募集します!!

病院ニュース下志津への投稿・寄稿（写真のみでも結構です）を募集いたします。掲載の可否については、編集委員会で決定させていただくことをご承知ください。電子媒体を、管理課庶務係長までお持ちくださるか、電子メールでも可能です。

編集担当アドレス hensyu@simosizu2.hosp.go.jp

外来診療担当表

受付時間

8:30~11:00

平成21年5月1日現在

区分	月	火	水	木	金
内科 (一般内科) アレルギー科 アレルギー科 消化器内科	杉本 古川 岩田 富沢	杉山 篠崎 古川 末石	吉田 古川 富沢 末石	杉山 杉本 篠崎 末石	杉山 杉本 岩田 本田 小林
神経内科	(休診)	本吉 三方	本吉	(休診)	本吉 三方
小児神経科	大森	(休診)	石原	(休診)	(休診)
小児科 アレルギー科	西牟田 渡辺 中村 鈴木(修)	西牟田 根津 松浦 佐藤	山本 根津 中村 西牟田 (新患のみ)	小川 渡辺 中村 佐藤	鈴木(由) 石原 鈴木(修)
外科	一木	河野	一木	長谷川	白井
整形外科	宮本 山中	後藤 鈴木(宗)	初診のみ	山中 後藤	宮本 鈴木(宗)
リハビリ テーション科	三方(指定する日)				

※ 特殊外来(専門外来) 詳細は各科外来、または地域医療連携室へお問合せ下さい。

**四街道市
乳児健診**

第2・4木曜日午後2時から行います。受付は午後1時から3時まで。
原則として電話予約にてお願い致します。

**四街道市
乳がん検診**

毎週火曜日・金曜日に行います。受付は13:00~17:15まで。
医事科窓口と電話にて予約受付しています。(時間変更がありますので、お問い合わせください。)

**四街道市
骨粗鬆症検診**

毎週月・水・木曜日に行います。受付は13:00~17:15まで。
医事科窓口と電話にて予約受付しています。(時間変更がありますので、お問い合わせください。)

**睡眠時無呼吸
専門外来**

毎週水曜日、14:30~17時に行います。(受付時間は16時まで)



■JR 四街道駅
北口下車 徒歩8分
JR 総武本線東京駅(千葉経由)から四街道駅まで約50分

■京成臼井駅
京成電鉄京成臼井駅から千葉グリーンバス
「四街道駅行き」に乗車(約25分)「消防署前」下車、
徒歩1分

●東関東自動車道
「四街道インター」から約5分(3Km)



独立行政法人 **下志津病院**
国立病院機構

〒284-0003 千葉県四街道市鹿渡934-5
電話: 043-422-2511 FAX: 043-421-3007
ホームページ <http://www.hosp.go.jp/~simosizu/>
携帯サイト <http://www.hosp.go.jp/~simosizu/m/>



第2号

平成21年5月発行

発行責任者 吉田 孝宣
編集委員長 末石 眞